

指定线卡转发（UNI）配置

目录

第 1 章 指定线卡转发（UNI）配置	1
1.1 指定线卡转发概念	1
1.2 指定线卡转发配置	1
1.2.1 指定线卡转发配置须知	2
1.2.2 指定线卡转发配置	2
1.2.3 指定线卡转发配置示例	2

第1章 指定线卡转发（UNI）配置

1.1 指定线卡转发概念

博达 S8500 系列 OLT 支持指定线卡三层转发功能。

缺省情况下，OLT 对于报文的三层路由查找和转发，是在入口线卡完成的。而在某些应用环境中，大部分线卡都用于连接用户侧的接入设备，仅有少数线卡用于上连，当用户数目逐渐增加时，上连线卡的压力也越来越大，甚至可能出现转发表资源耗尽等问题。通过配置指定线卡转发，可以将用户侧的转发业务转移到接入线卡，从而减轻上连线卡的负担。

如图 1 所示：

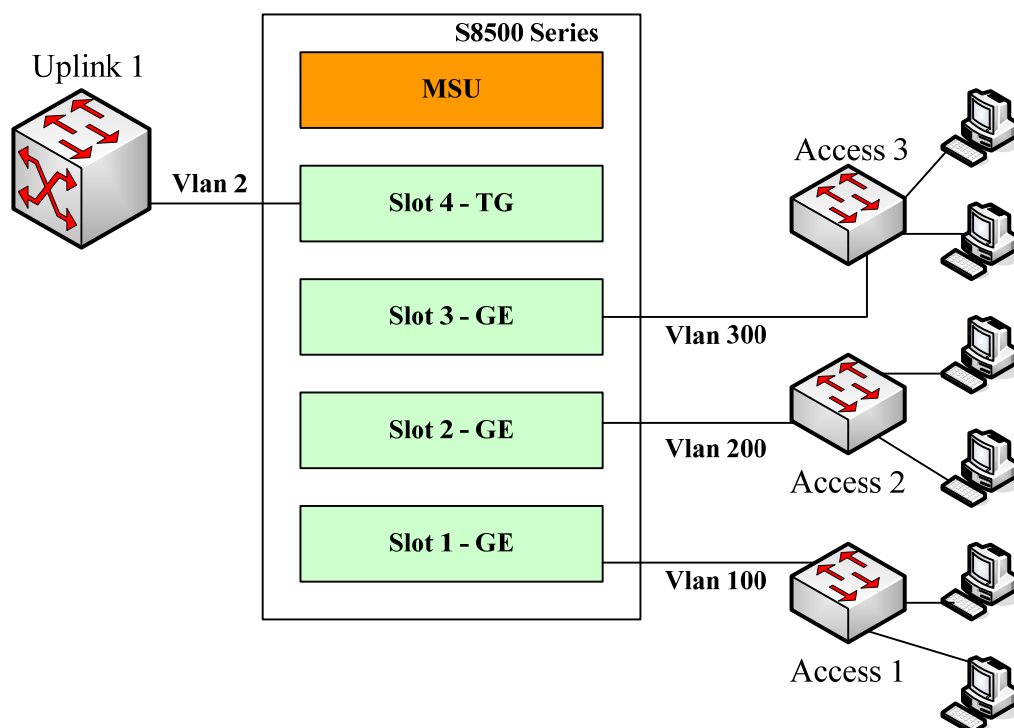


图 1：指定线卡转发应用环境

大量用户通过 Vlan100, 200 和 300 分别接入 OLT 的线卡 1, 2 和 3，只有线卡 4 连接上连设备。从 Vlan100, 200, 300 到 Vlan2 的转发分别在三个接入线卡完成，而 Vlan2 向其它 Vlan 的转发全部集中在线卡 4，当接入用户的数目超过了线卡 4 的转发表限制，用户对上连设备的访问就会收到影响。

配置指定线卡转发之后，Vlan100, 200 和 300 均作为用户侧接口，从 Vlan2 向这三个 Vlan 的报文转发被分担到三个接入线卡，从而减轻了线卡 4 的负担。

1.2 指定线卡转发配置

请注意：

进行指定线卡转发配置,请首先阅读并理解博达OLT配置说明书网络协议配置和IP硬件子网路由配置等章节。

1.2.1 指定线卡转发配置须知.

- 指定线卡转发功能需要为 Vlan 接口配置一个线卡槽位,用来承载该 Vlan 的三层业务。配置前请确保指定线卡是 Vlan 的接入线卡。
- 若配置的线卡不存在或尚未注册完成,指定线卡转发功能将不能生效。指定 Vlan 的报文转发仍然会在入口线卡进行。
- 指定线卡转发功能仅在IP硬件子网路由开启的情况下生效,请确保ip exf功能已经配置。

1.2.2 指定线卡转发配置

请参见下面的步骤,配置指定线卡转发功能:

命令	目的
Switch# configure	进入OLT配置模式。
Switch_config# interface vlan id	创建一个Vlan接口并进入Vlan接口配置模式。
Switch_config_vlanif# uni ls slot-id	配置Vlan的指定转发槽位。 slot-id: 线卡槽位号,范围1 - 10。
Switch_config_vlanif# ip address A.B.C.D	为Vlan接口配置IP地址。
Switch_config_vlanif# exit	返回全局配置模式。
Switch_config# ip exf	开启IP硬件子网路由。

使用no uni ls删除接口的指定线卡转发配置。

1.2.3 指定线卡转发配置示例

对于图 1 所示的网络,按照下面的配置启动指定线卡转发功能:

```
Switch_config# interface vlan 100
Switch_config_v100# uni ls 1
Switch_config_v100# ip address 100.0.0.1 255.0.0.0
Switch_config_v100# interface vlan 200
Switch_config_v200# uni ls 2
Switch_config_v200# ip address 200.0.0.1 255.0.0.0
Switch_config_v200# interface vlan 300
Switch_config_v300# uni ls 3
Switch_config_v300# ip address 300.0.0.1 255.0.0.0
Switch_config_v300#
Switch_config_v300# exit
Switch_config#
Switch_config# ip exf
Switch_config#
```